

## Baromètre Financement des PME et des Startups 2ème édition - Avril 2016

### Méthodologie et échantillon

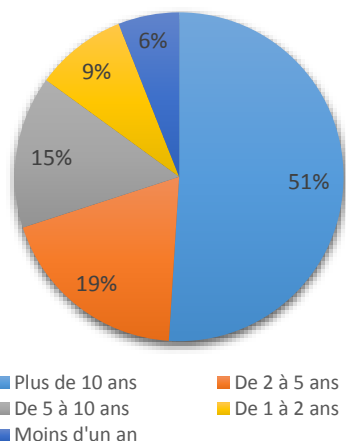
#### Mode de recueil

Sondage envoyé par e-mailing auprès de nos adhérents, et des membres d'entités partenaires et réalisé du 15 février au 13 mars 2016

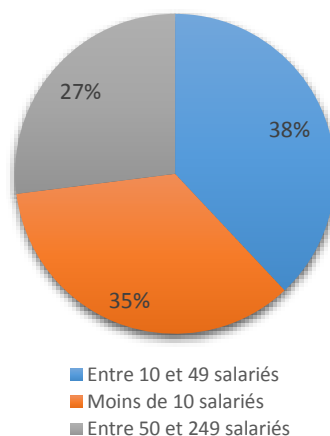
#### Echantillon<sup>1</sup>

- 103 entreprises du numérique
  - 29% d'entre elles se considèrent comme une start-up
  - 42% Editeurs de logiciels
  - 40% ESN<sup>2</sup>
  - 9% Conseil en technologie
  - 10% Autres (Jeux Vidéo/Pure Player...)

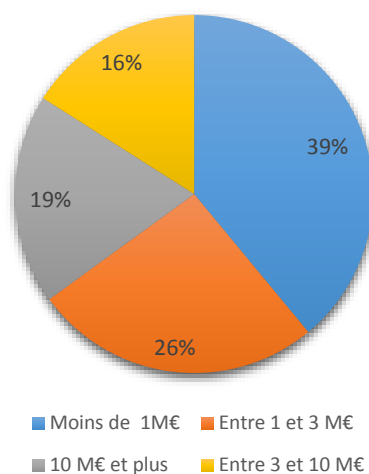
#### Date de création de l'entreprise



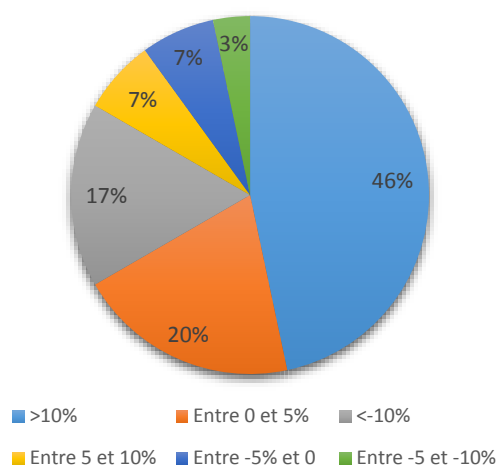
#### Taille des sociétés



#### Chiffre d'affaires global en 2015



#### Leur croissance en 2015

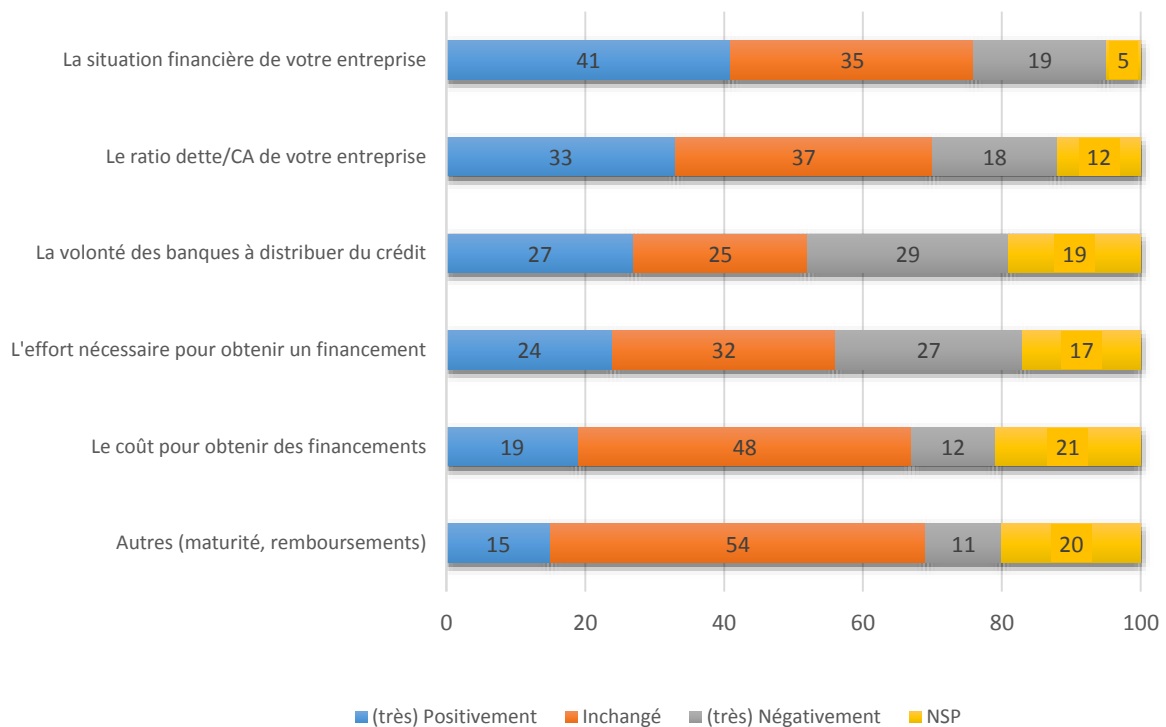
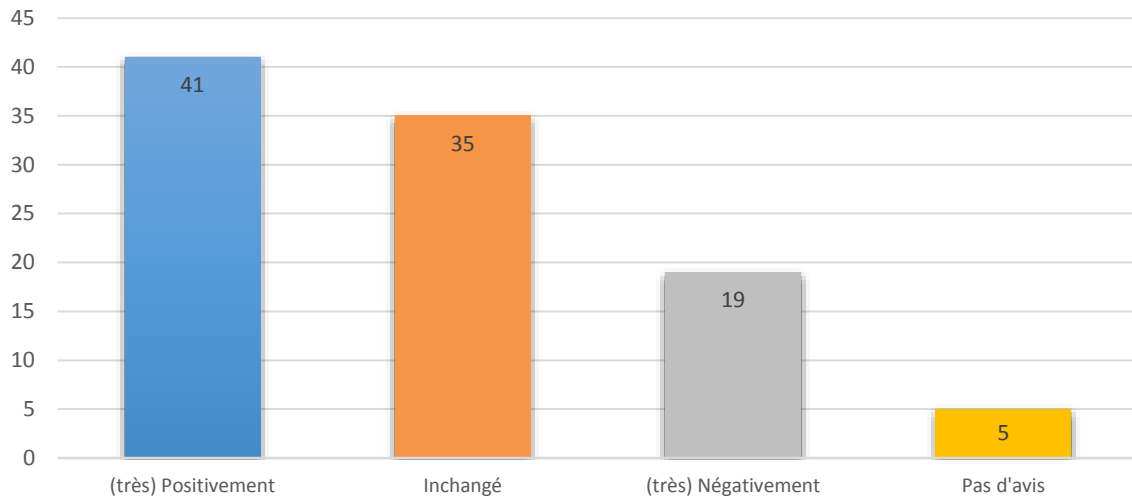


<sup>1</sup> Plusieurs réponses possibles

<sup>2</sup> ESN : Entreprise de Services du Numérique (Ex SSII)

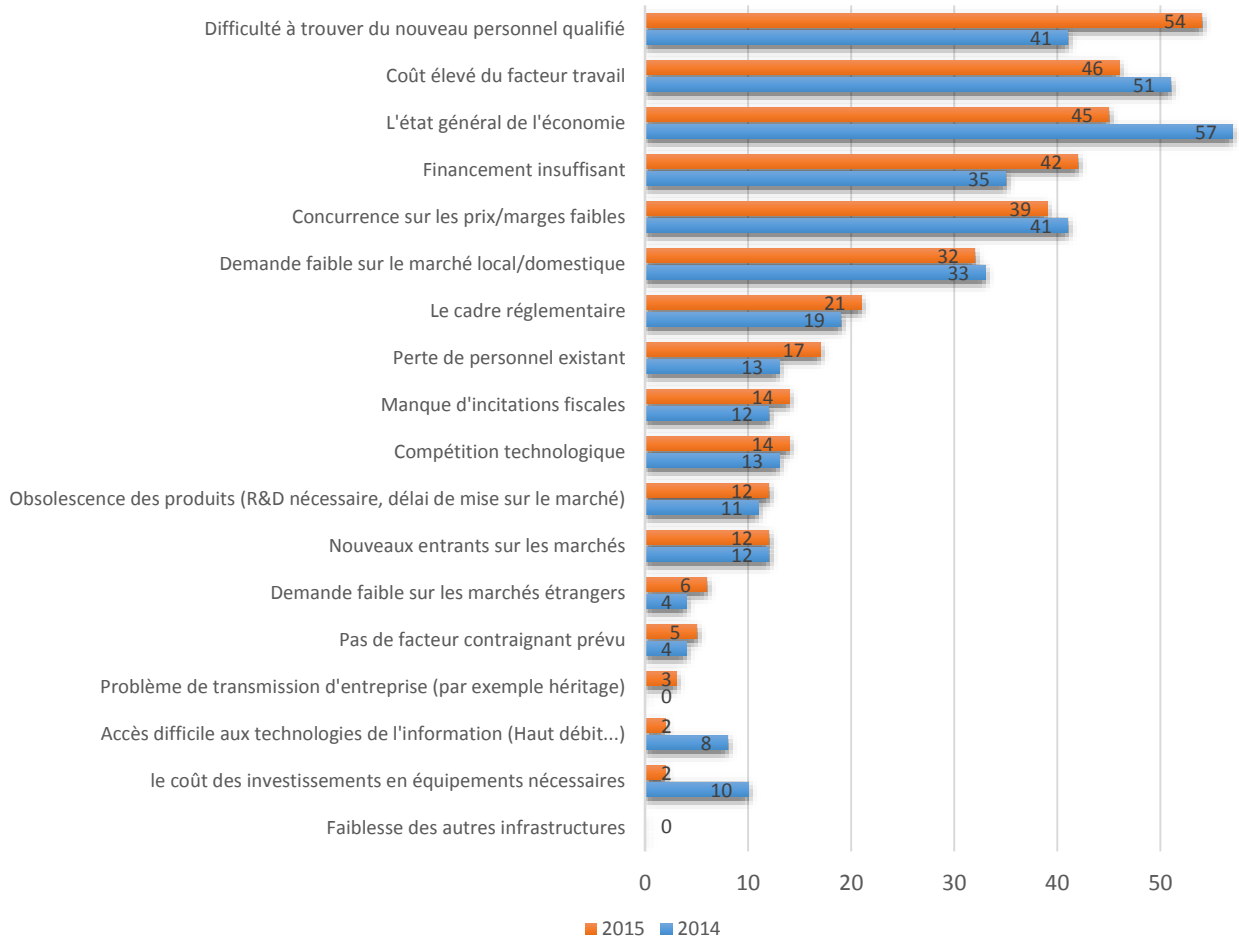
**Situation financière et projets**

**Une évolution et une situation financière globalement plus saines en 2015 pour les PME du numérique<sup>3</sup>**

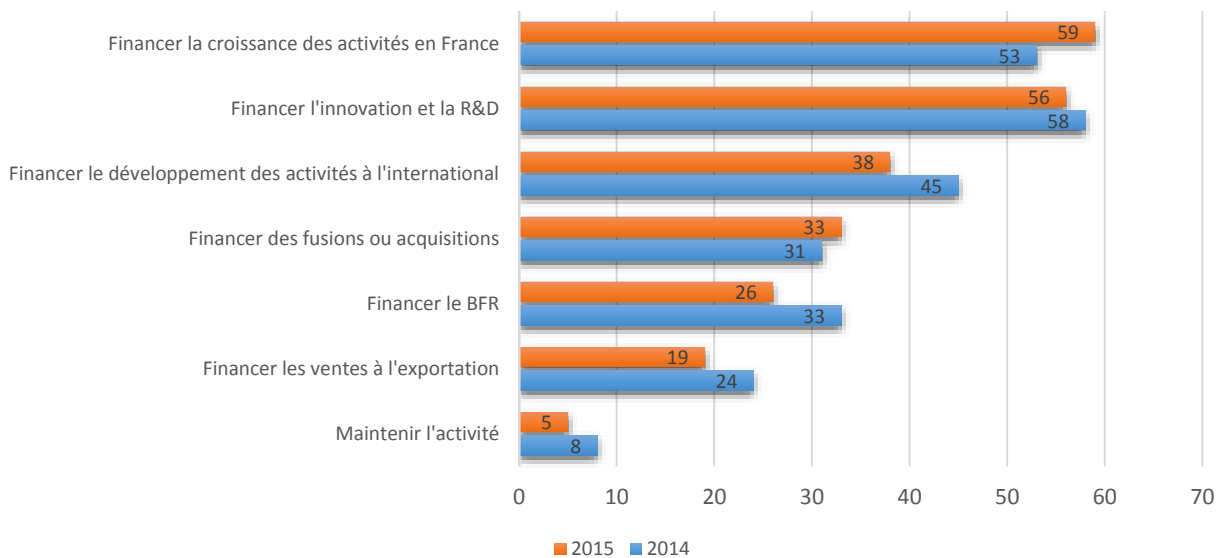


<sup>3</sup> Base : tous. « Comment la situation financière de votre entreprise a-t-elle changé en 2015 par rapport à 2014 ? » & « Comment les éléments suivants ont-ils changé en 2015 par rapport à la situation en 2014 ? »

**Face à reprise perceptible dans notre secteur, le recrutement redevient la difficulté première des PME du numérique et des startups<sup>4</sup>**



**La croissance des activités en France et la R&D les deux moteurs des investissements<sup>5</sup>**

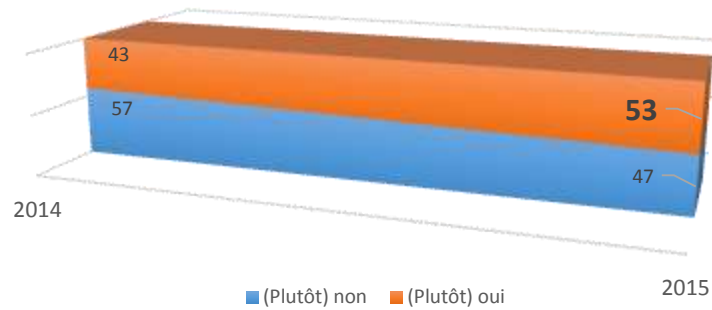


<sup>4</sup> Base : Tous. Sur la période 2016-2018, quels sont les principaux facteurs qui devraient limiter votre croissance

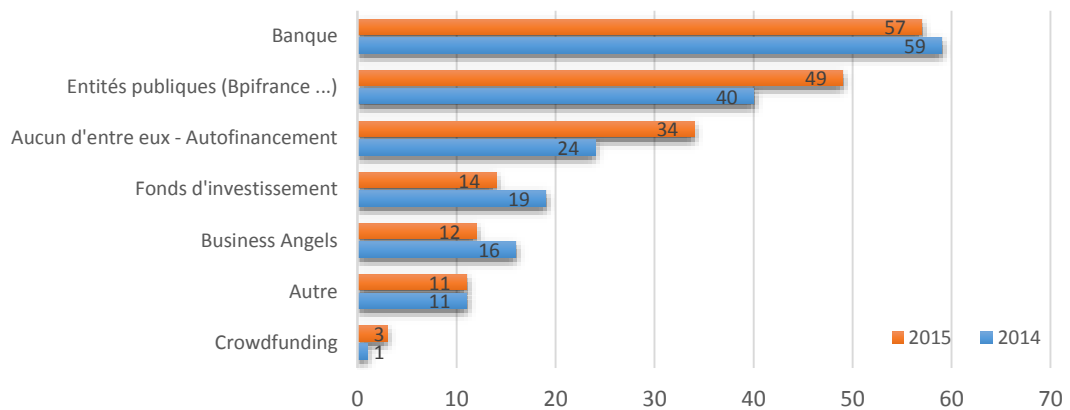
<sup>5</sup> Base : tous. Quel serait le but du financement recherché au cours de la période 2016-2018 ?

**L'accès aux financements et les acteurs en présence**

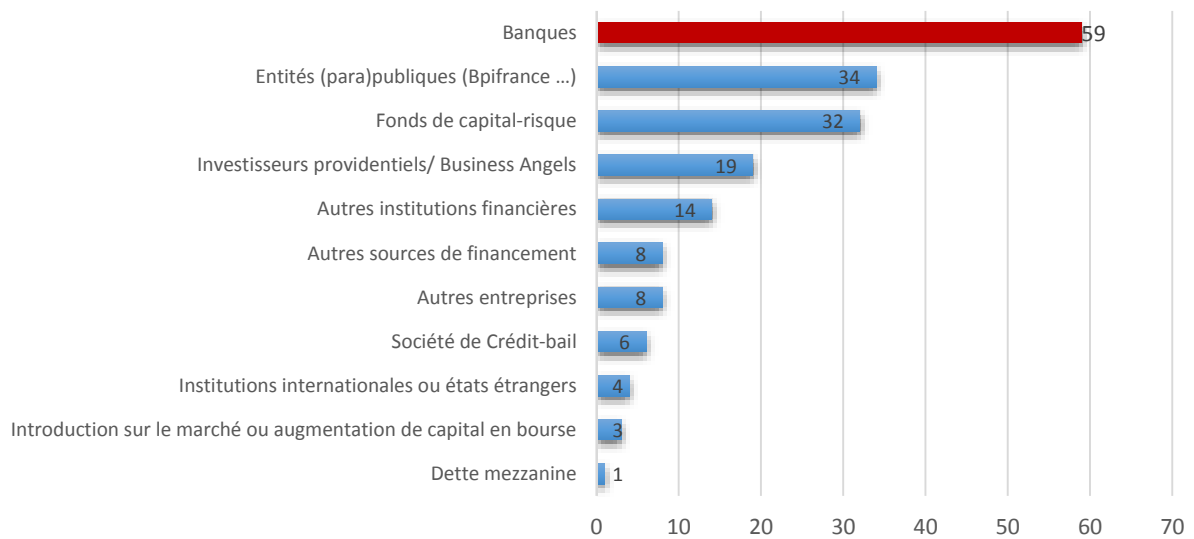
Des difficultés bien plus importantes pour les obtenir <sup>6</sup>



Les banques, premières sources de financement <sup>7</sup>



Les sources de financements prévus sur la période 2016-2018 <sup>8</sup>

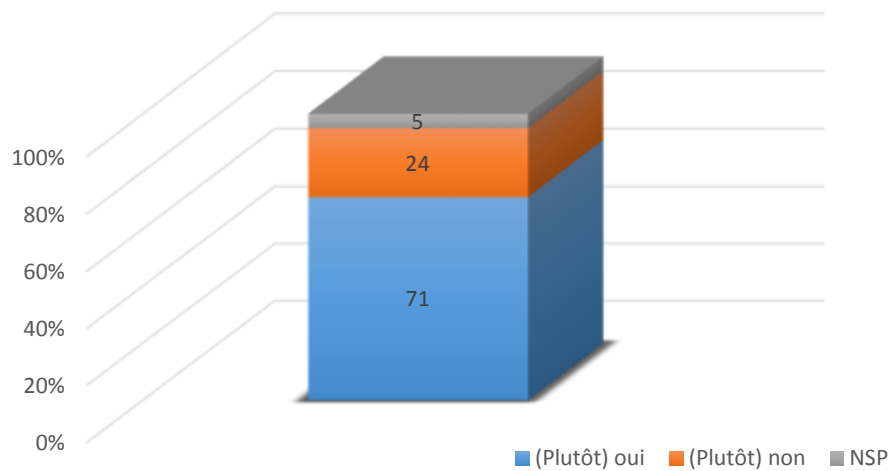


<sup>6</sup> Base : tous. Avez-vous eu des difficultés à trouver et à obtenir ces financements ?

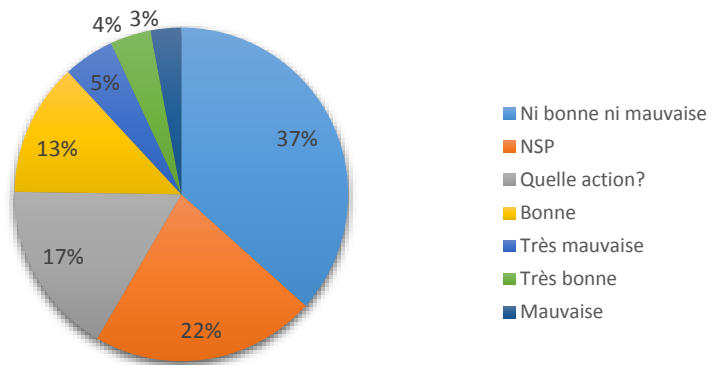
<sup>7</sup> Base : tous. Dans le financement de votre croissance, quels organismes avez-vous utilisé ?

<sup>8</sup> Base : tous. Où comptez-vous obtenir des financements sur la période 2016-2018 ?

**Plus de 70% des entreprises satisfaites de la relation avec leurs banquiers ?<sup>9</sup>**

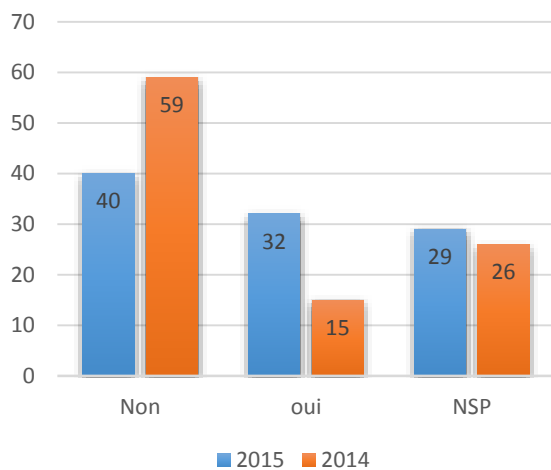


**Des entreprises bien plus circonspectes quant à l'action des pouvoirs politiques<sup>10</sup>**



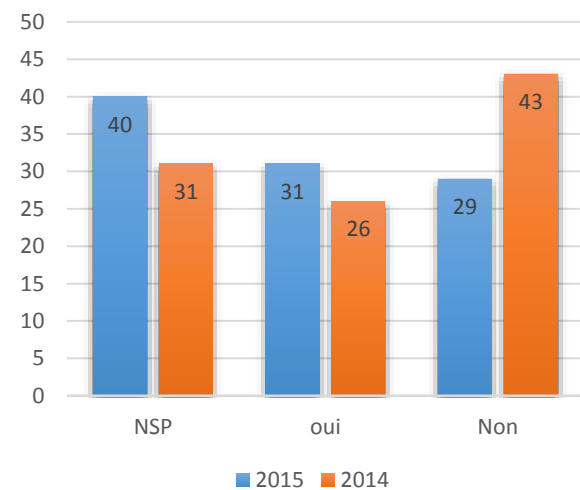
**Ni les intérêts des PME,<sup>11</sup>**

**même si les résultats sont significativement meilleurs cette année**



**Ni ceux des start-up ne semblent défendus<sup>12</sup>,**

**même si les résultats sont significativement meilleurs cette année**



<sup>9</sup> Base : tous. Etes-vous satisfait de votre banque ?

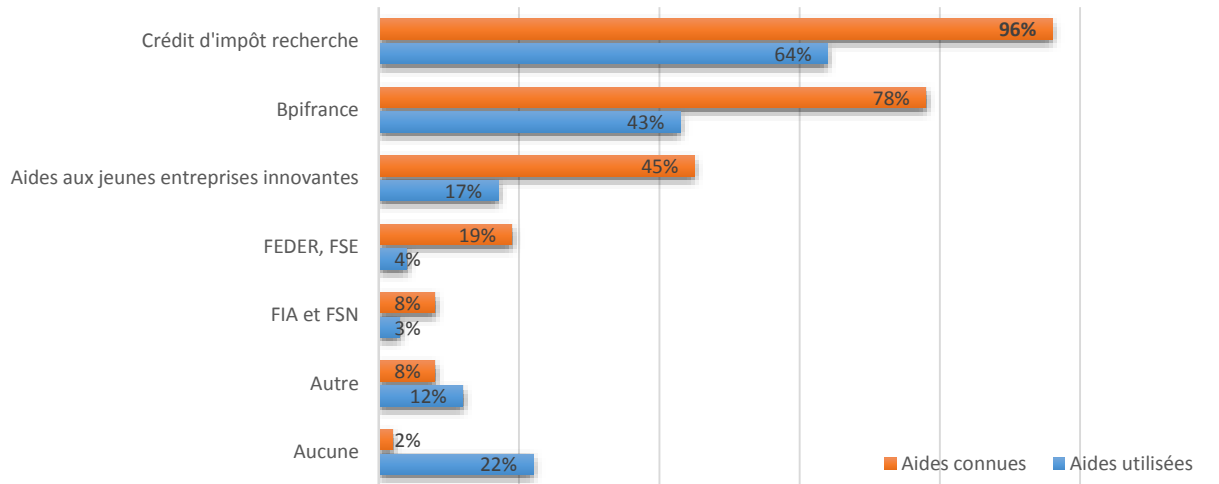
<sup>10</sup> Base : tous. Comment jugez-vous l'action du Gouvernement et du Secrétariat d'Etat chargé du numérique dans le domaine du financement des entreprises ?

<sup>11</sup> Base : tous. Selon vous, les intérêts des PME du numérique dans ce domaine sont-ils pris en considération par le Gouvernement ?

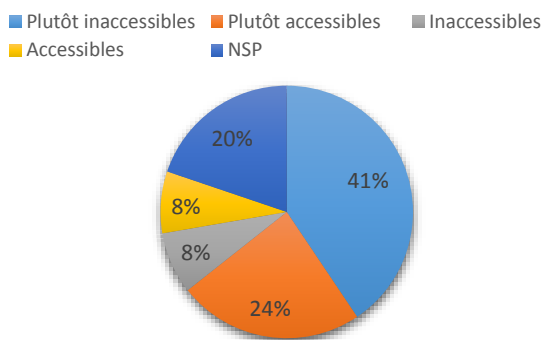
<sup>12</sup> Base : tous. Selon vous, les intérêts des start-up dans ce domaine sont-ils pris en considération par le Gouvernement ?

## Accès aux financements publics

### Le Crédit d'impôt recherche, le dispositif incontournable des entreprises du numérique<sup>13</sup>

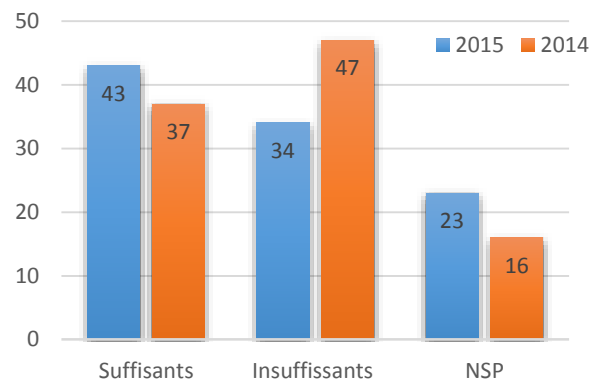


### Des dispositifs difficiles d'accès...<sup>14</sup>

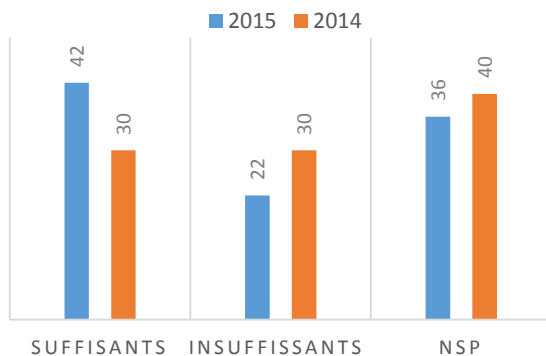


➤ Concernant l'accès, pas de changement constaté pour 65%

### ...mais des montants perçus comme davantage suffisants



### Bpifrance, s'installe peu à peu dans le paysage<sup>15</sup>



➤ Seules 54% des personnes interrogées ont utilisé les services de Bpifrance (43% en 2014)

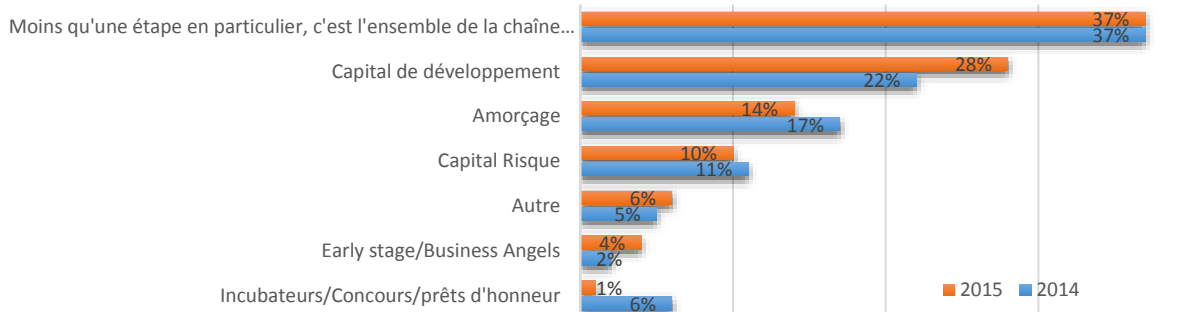
<sup>13</sup> Base : tous. Parmi les aides financières publiques, lesquelles connaissez-vous ?/ Parmi les aides financières publiques, lesquelles avez-vous déjà utilisées ?

<sup>14</sup> Base : tous. Comment jugez-vous les dispositifs publics ? ils sont ...

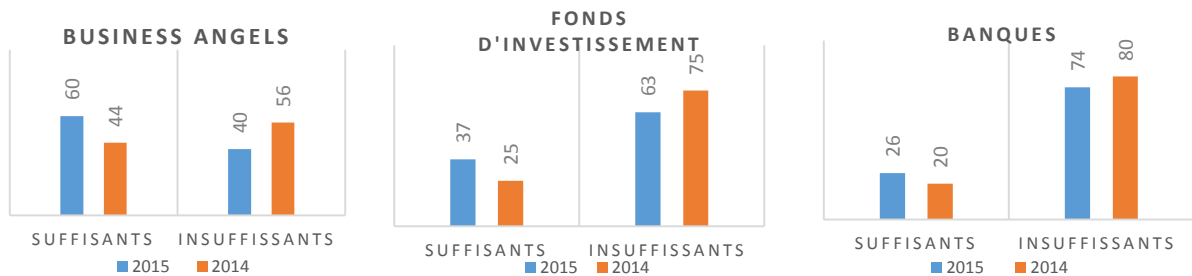
<sup>15</sup> Base : tous. Comment jugez-vous les services de Bpifrance ?

**Accès aux financements privés : augmentation de capital**

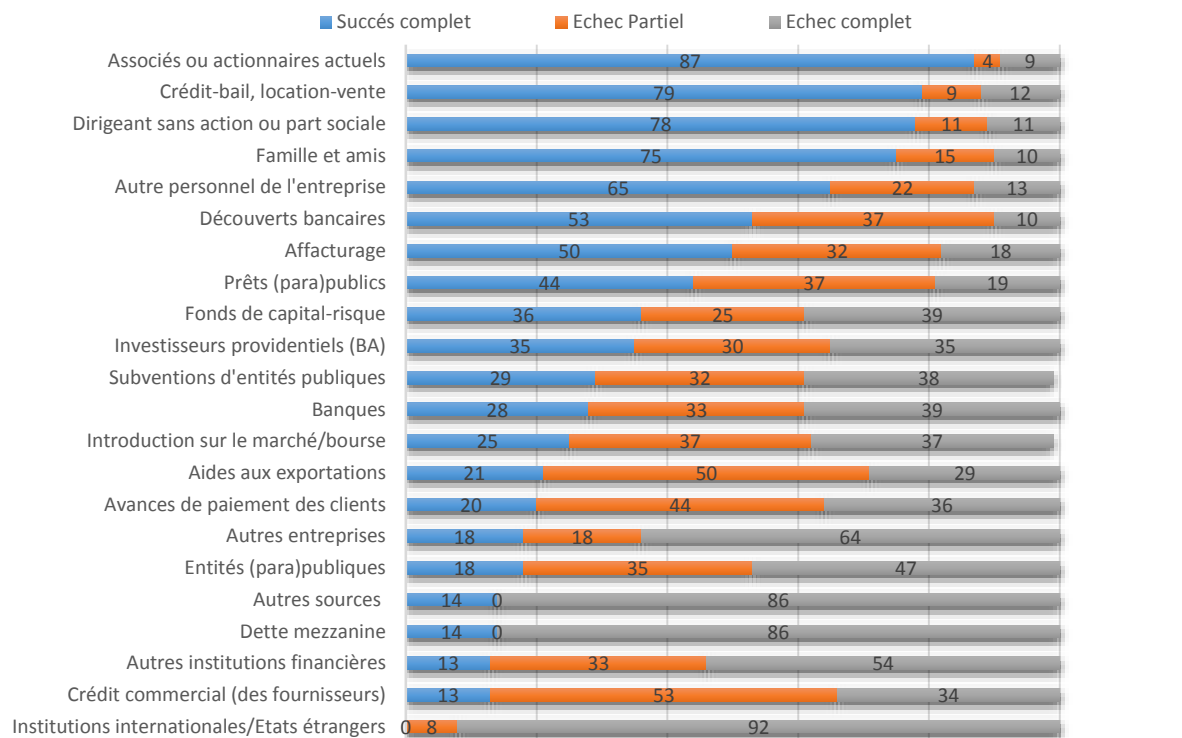
**Toujours le même constat, c'est l'ensemble de la chaîne de financement qui est à revoir<sup>16</sup>**  
A noter, la très bonne perception des incubateurs et des Business Angels



**Des acteurs toujours jugés sévèrement, même si une amélioration est perceptible<sup>17</sup>**



**Introduction sur le marché : les associés ou actionnaires actuels mobilisés<sup>18</sup>**



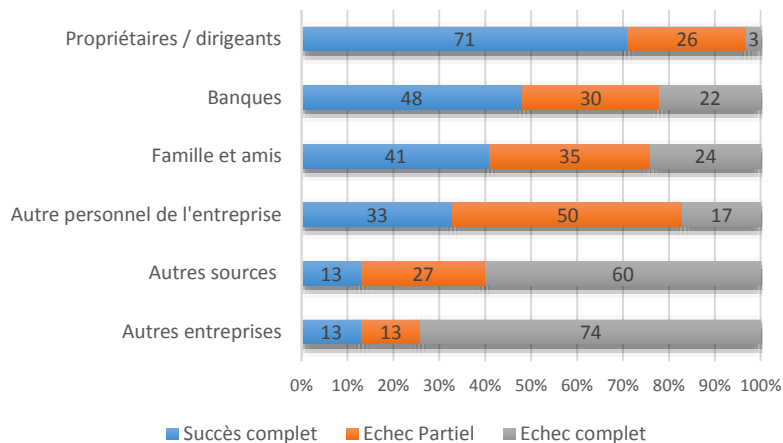
<sup>16</sup> Base : tous. Selon vous et d'après votre propre expérience, où se situent les difficultés de financement des PME

<sup>17</sup> Base : tous. Dans ce domaine comment jugez-vous l'action des entités suivantes ?

<sup>18</sup> Base : tous. Avez-vous réussi à obtenir la participation à une augmentation de capital des sources de financement suivantes ?

## Financement privés : prêts et BFR

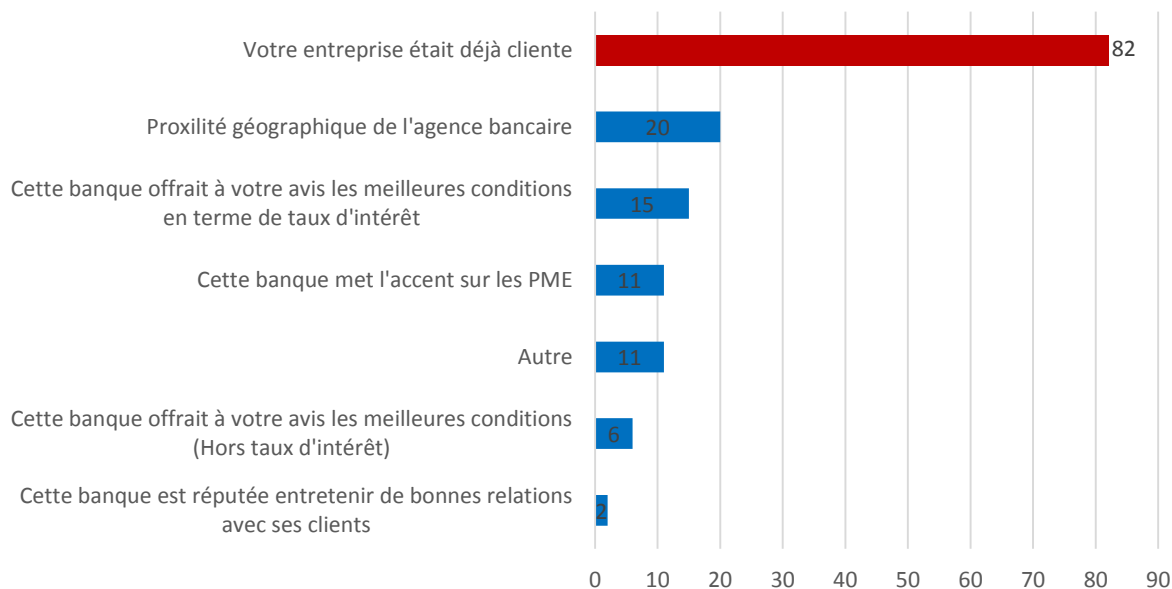
### Les proches, premières sources de financements sollicités<sup>19</sup>



- 43% des entreprises ont souscrit un prêt nécessitant des garanties (57% en 2014)
- 63% des garants sont les propriétaires/les dirigeants<sup>20</sup> (83% en 2014)

- En 2015, 23% des entreprises estiment que ce type de financement s'est (plutôt) dégradé, 53% n'ont constaté aucun changement<sup>21</sup>
- Des banques de nouveau largement critiquées sur leurs actions jugées insuffisantes par 56% des entreprises interrogées<sup>22</sup> (70% en 2014)

### La relation-client, critère essentiel de choix de banque : <sup>23</sup>



<sup>19</sup> Base : tous. Avez-vous réussi à obtenir les prêts voulus auprès des sources de financement suivantes?

<sup>20</sup> Base : tous. Si vous avez obtenu un prêt nécessitant des garanties, qui s'est porté garant?

<sup>21</sup> Base : tous. En 2015, selon vous, ce type de financement s'est ...

<sup>22</sup> Base : tous. Comment jugez-vous l'action des banques en ce domaine?

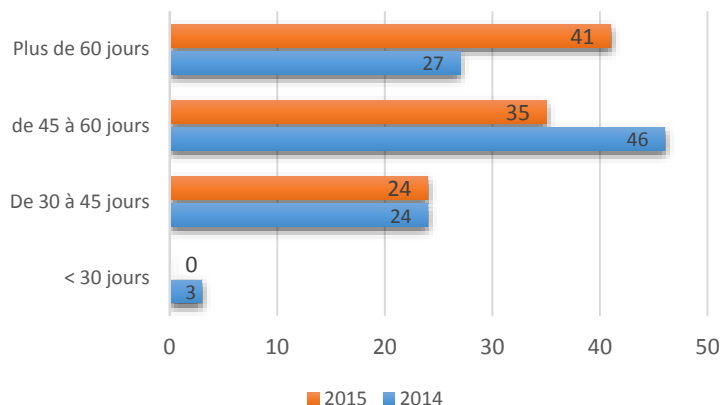
<sup>23</sup> Base : tous. Si vous avez obtenu un prêt nécessitant des garanties, qui s'est porté garant?



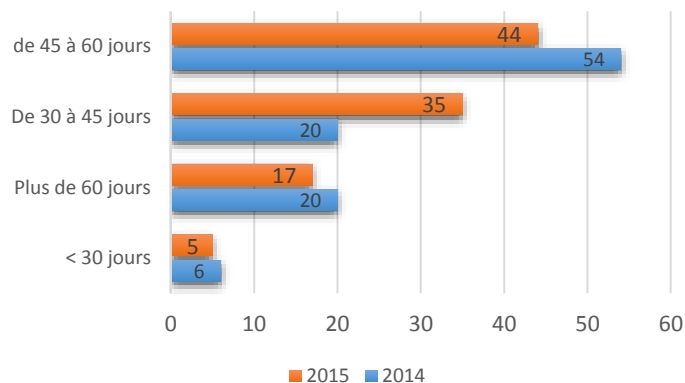
## Délais de paiement, des progrès constatés

### Evolution contrastée des délais de paiement <sup>24</sup>

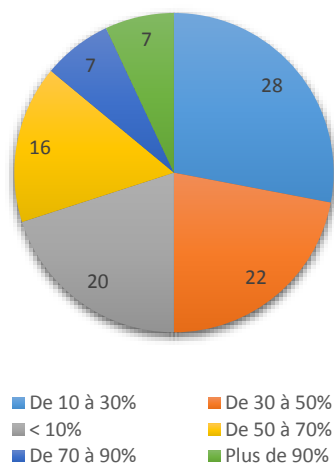
#### Forte dégradation dans les marchés publics



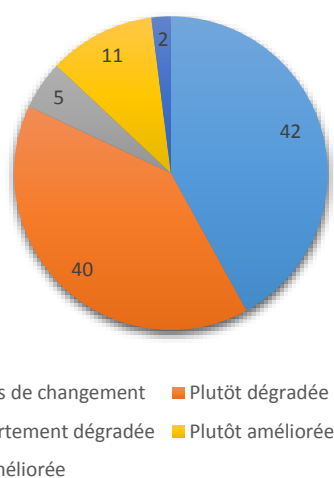
#### Belle amélioration dans les marchés privés



#### Une pratique généralisée<sup>25</sup>



#### Pas ou peu d'amélioration ressentie<sup>26</sup>



- 57 % des entreprises déclarent avoir constaté des pratiques inappropriées en matière de délais de paiement en 2015, 54% en 2014<sup>27</sup>

### Un arsenal législatif jugé inadapté par 61% des entreprises en 2015, niveau identique en 2014<sup>28</sup>

- Seules 20% des entreprises ont déjà demandé des pénalités de retard, et 83% d'entre elles les ont jugés insuffisantes<sup>29</sup>
- 76% des entreprises ont déjà renoncé à des pénalités de retard, essentiellement pour ne pas mécontenter un client (83%)<sup>30</sup>

<sup>24</sup> Base : tous. « Concernant vos marchés publics / hors publics, quel est le délai moyen de paiement ? »

<sup>25</sup> Base : tous. « En 2015, quelle est la part de vos marchés (en %), qui ont vu les délais de paiement dépassés ? »

<sup>26</sup> Base : tous. « En 2015, considérez-vous que la situation se soit... ? »

<sup>27</sup> Base : tous. « En 2015, avez-vous constaté des pratiques inappropriées en matière de délais de paiement ? »

<sup>28</sup> Base : tous. « Comment jugez-vous la législation en vigueur dans ce domaine ? »

<sup>29</sup> Base : tous. « Avez-vous déjà demandé des pénalités de retard ? » - « Si oui, jugez-vous ces pénalités suffisantes ? »

<sup>30</sup> Base : tous. « Avez-vous déjà renoncé à des pénalités de retard ? » - « Si oui, pourquoi ? »